

Bystra 17.10.2022

Otrzymują:

UNESCO World Heritage Centre

7, place de Fontenoy

75352 Paris 07 SP

France

Polski Komitet ds. UNESCO

Pałac Kultury i Nauki,

Plac Defilad 1

00-901 Warszawa

IUCN

Rue Mauverney

1196 Gland

Szwajcaria

**Ministerstwo Klimatu i
Środowiska**

Wawelska 52/54

00-922 Warszawa

Stanowisko

**30 organizacji pozarządowych i ruchów społecznych
dotyczące propozycji zmian stref ochronnych
Obiektu Światowego Dziedzictwa UNESCO Puszcza Białowieska**

Niżej podpisane organizacje i ruchy społeczne wyrażają **stanowczy sprzeciw wobec propozycji zmian strefowania Obiektu Światowego Dziedzictwa Puszcza Białowieska**, przygotowanej przez Biuro Urządzania Lasów i Geodezji Leśnej w Białymstoku na zlecenie Regionalnej Dyrekcji Lasów Państwowych w Białymstoku. **Propozycja ta zakłada znaczne zwiększenie powierzchni strefy IV, w której dopuszczalne jest pozyskanie drzew i ich nasadzenia. Są to działania, które stanowią poważne zagrożenie dla wyjątkowej powszechnej wartości Obiektu. Poszerzenie granic strefy IV nie ma żadnego uzasadnienia przyrodniczego, co więcej byłoby sprzeczne z**

zasadą, że zmiany strefowania nie mogą pomniejszać stopnia ochrony obiektu. Ewentualne zmiany strefowania powinny pójść w zdecydowanie odwrotnym kierunku. W ostatnich latach Puszcza Białowieska doświadczyła poważnych zaburzeń, za które odpowiada polski rząd i Lasy Państwowe. Najpierw masowe wycinki w 2017 r., których ofiarą padły wiekowe, naturalne fragmenty lasu, a w tym roku – budowa dzielącego Puszcę na pół muru granicznego, który powstał bez wymaganej prawem oceny oddziaływania na środowisko i – adekwatnych do ogromu szkód działań łagodzących i naprawczych. Dlatego **postulujemy zwiększenie powierzchni trwale wyłączonej z gospodarki leśnej** jako działania niezbędnego dla utrzymania naturalnych procesów ekologicznych oraz siedlisk ważnych dla ochrony bioróżnorodności Puszczy Białowieskiej. Obszary te – z uwagi na obecność chronionych gatunków – powinny zostać włączone do strefy III.

Uzasadnienie

Puszcza Białowieska zawiera najlepiej zachowane fragmenty nizinnych lasów liściastych i mieszanych na Niżu Europejskim, w których na znacznym obszarze (także poza parkiem narodowy i rezerwatami przyrody) zachodzą niezakłócone bezpośrednią ingerencją człowieka procesy przyrodnicze obejmujące wszystkie etapy dynamiki ekosystemu leśnego – w tym zamieranie drzewostanów. To właśnie bogactwo martwych drzew stanowi podstawę bioróżnorodności tego obszaru. W Puszczy Białowieskiej występują także najbardziej reprezentatywne i najważniejsze dla ochrony zagrożonych gatunków siedliska. Puszcę zamieszkuje największa wolno żyjąca populacja żubra.

Z uwagi na swój wyjątkowy charakter, Puszcza Białowieska została wpisana na Listę Światowego Dziedzictwa UNESCO. W 1979 r. wpisem objęto niewiele ponad 5 tys. ha terenu Białowieskiego Parku Narodowego. Wpis rozszerzono w 1992 r. o białoruską część Puszczy Białowieskiej, tworząc jeden obiekt transgraniczny. W 2014 r. wpis został rozszerzony na całą polską część Puszczy Białowieskiej. Obecnie obszar ten rozciąga się w obu krajach na powierzchni liczącej 141 885 ha.

To właśnie obecność rozległych, niezakłóconych działalnością człowieka obszarów ma kluczowe znaczenie dla ochrony wyjątkowej powszechnej wartości obiektu.

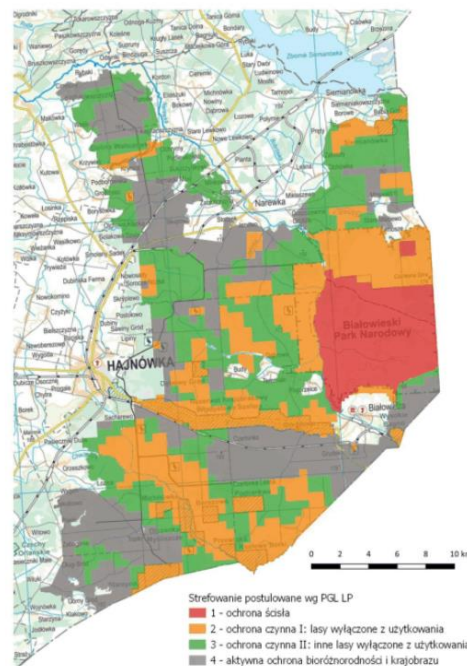
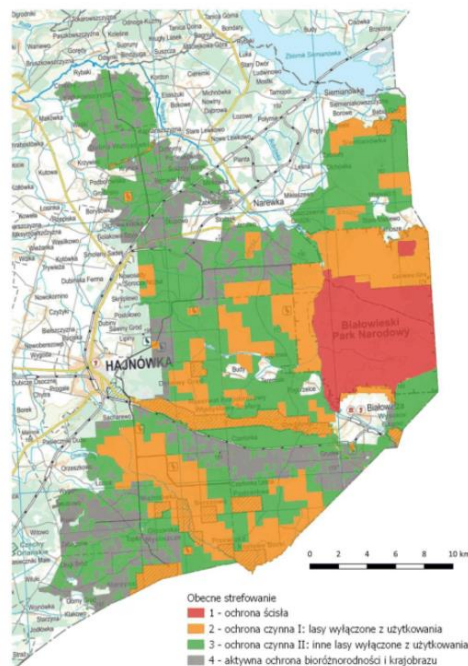
W 2021 r. Instytut Ochrony Środowiska Państwowego Instytutu Badawczego przystąpił do opracowywania Planu Zarządzania dla Obiektu Światowego Dziedzictwa Puszcza Białowieska. W trakcie prac Regionalna Dyrekcja Lasów Państwowych w Białymstoku przedłożyła propozycję korekty strefowania, która zakłada zwiększenie powierzchni strefy IV dopuszczającej wycinki kosztem powierzchni strefy III, w której cięcia są niedozwolone.

Slajd nr 49 z prezentacji z warsztatów nt. "Strefy ochronne: założenia, pojęcia, zasady i kryteria" źródło: https://ios.edu.pl/wp-content/uploads/2022/09/BF_Strefy-ochronne_warsztat_online_06.09.2022-1.pdf

Białowieża Forest

Mapa 1
Obowiązujące
strefowanie, ujęte
w pakiecie
renomnacyjnym

Mapa 2
Propozycja korekty
strefowania
przedstawiona przez
RDLP w Białymstoku



Uzasadnieniem potrzeby korekty stref są według RDLP "liczne problemy związane z właściwą realizacją celów zawartych we wniosku renomnacyjnym oraz problemy w skutecznej ochronie obszaru". Według Lasów Państwowych doświadczenia w zarządzaniu Obiektem "ujawniły istotne błędy w aktualnym, bardzo skomplikowanym przebiegu granic stref, często trudnych do jednoznacznej identyfikacji w terenie a tym samym uniemożliwiających bezpieczną dla przyrody realizację zabiegów ochronnych". Zdaniem RDLP rzekomo potwierdzono to podczas misji kontrolnej IUCN oraz UNESCO w 2018 r.

Tymczasem, wbrew stanowisku Lasów Państwowych, przedstawiciele misji wskazali, że (ewentualna) **korekta upraszczająca obecną sytuację nie może zmniejszać powierzchni wyłączonej z gospodarki leśnej**. Zalecenia ze strony UNESCO bardzo jasno wskazują, że aby **zapewnić ochronę uniwersalnej wyjątkowej wartości** (zgodnie z definicją zawartą w decyzji 38 COM 8B.12) **należy ograniczyć działania związane z gospodarką leśną**.

O tym jak wyglądają działania ochronne w Puszczy Białowieskiej w wykonaniu Lasów Państwowych mogliśmy przekonać się w 2017 r. Lasy Państwowe wycięły w tym okresie ponad 200 tys. m³ drzew, w tym prawie połowę w strefie III obejmującej drzewostany ponadstuletnie, dotychczas wyłączone z użytkowania gospodarczego. Kwestia ta została również poruszona w raporcie z misji UNESCO i IUCN – jednoznacznie wskazano, że działania leśników są niezgodne z zobowiązaniami sformułowanymi w pliku nominacyjnym z 2014 r., zakłóciły naturalne procesy ekologiczne a zatem wpłynęły negatywnie na wyjątkową uniwersalną wartość Obiektu. W wyniku działalności Lasów Państwowych, Komitet Światowego Dziedzictwa UNESCO rozważał wpisanie

obiekty na Listę Światowego Dziedzictwa w Zagrożeniu. Także w 2021 r. w ramach realizacji aneksu do Planu Urządzenia Nadleśnictwa Browsk, Lasy Państwowe dopuściły się niszczenia stanowiska chronionego gatunku.

Zdecydowana większość środowiska naukowego jest zgodna co do potrzeby objęcia całej Puszczy Białowieskiej trwałą ochroną np. w postaci parku narodowego. Wartość przyrodnicza Puszczy Białowieskiej jest niepodważalna i nie wymaga żadnej naprawczej ingerencji człowieka. Jak podkreśla Państwowa Rada Ochrony Przyrody w swojej opinii z 2015 r. "priorytetem ochrony i zarządzania zasobami Puszczy powinno być zachowanie jej naturalnego charakteru i ciągłości możliwie jak najmniej zakłóconych procesów ekologicznych i ewolucyjnych, co oznacza ograniczenie lub dostosowanie do tych potrzeb zasad gospodarki leśnej na przeważających jej fragmentach".

W związku z powyższym niżej podpisane organizacje wyrażają stanowczy sprzeciw wobec prób zmniejszenia powierzchni i podejmowania działań zagrażających zachowaniu uniwersalnej wyjątkowej wartości, do czego w sposób oczywisty doprowadziłoby wdrożenie propozycji Regionalnej Dyrekcji Lasów Państwowych w Białymstoku. Dalsze forsowanie takiej propozycji uważamy za otwarcie kolejnego konfliktu społecznego wokół Puszczy Białowieskiej.

Jednocześnie stoimy na stanowisku, że w celu zachowania uniwersalnej wyjątkowej wartości obiektu należy zwiększyć powierzchnię stref wyłączonych z jakiegokolwiek gospodarki leśnej. Obszary wchodzące w skład strefy IV – z uwagi na obecność chronionych gatunków wymagających ochrony biernej (tj. chrząszcze saproksyliczne, dzięcioły trójpalczasty i białostrzbiety oraz sóweczka i włośchatka) oraz zaawansowany proces renaturalizacyjny – powinny zostać włączone do strefy III. Wobec prowadzenia od 2017 r. działań zakłócających trwanie naturalnych procesów przyrodniczych i degradujących siedliska zagrożonych gatunków (wycinka drzew i usuwanie martwego drewna; budowa muru stanowiącego nieprzekraczalną dla zwierząt naziemnych barierę w migracji i dyspersji) niezbędne jest zminimalizowanie tych oddziaływań poprzez zwiększenie obszaru umożliwiającego utrzymanie i dalszą ochronę OUV Obiektu.

Powyższe jest zgodne z zaleceniami zawartymi w raporcie z misji UNESCO i IUCN i wychodzi naprzeciw konieczności ochrony przyrody Puszczy Białowieskiej jako obiektu Światowego Dziedzictwa UNESCO.

W imieniu sygnatariuszy
Radosław Ślusarczyk

PREZES PNRWI
Ślusarczyk
Radosław Ślusarczyk

Lista Sygnatariuszy:

1. Stowarzyszenie Pracownia na rzecz Wszystkich Istot
2. Greenpeace Polska
3. WWF Polska
4. Ogólnopolskie Towarzystwo Ochrony Ptaków
5. Opolskie Towarzystwo Przyrodnicze
6. Stowarzyszenie Dzika Inicjatywa
7. Stowarzyszenie Ekologiczno-Kulturalne "Klub Gaja"
8. Stowarzyszenie "Lokalsi dla Puszczy"
9. Stowarzyszenie MODrzew – Monitoring Obywatelski Drzew
10. Towarzystwo dla Natury i Człowieka
11. Green REV Institute
12. Fundacja Albatros
13. Fundacja alter eko
14. Fundacja Dzika Polska
15. Fundacja Greenmind
16. Fundacja Międzynarodowy Ruch na Rzecz Zwierząt – VIVA
17. Fundacja Mondo cane
18. Fundacja Noga w Łapę
19. Fundacja Prawnej Ochrony Zwierząt "Lex Nova"
20. Fundacja Psubraty
21. Fundacja Siła Lasu!
22. Fundację Strefa Zieleni
23. Fundacja Szkatułka
24. Fundacja Szklane Pułapki
25. Fundacja Zielone Światło i Zielone Wiadomości
26. Future Food 4 Climate
27. Jestem na pTAK!
28. Ratujmy Kleszczowskie Wąwozy
29. Strajk dla Ziemi – Łódź
30. Wspólny Las

Do wiadomości:

Instytut Ochrony Środowiska – Państwowy Instytut Badawczy
ul. Krucza 5/11D
00-548 Warszawa